



Chers parents,

Toute l'équipe de l'école se joint à moi pour vous souhaiter une **excellente année 2026** !
Que cette nouvelle année soit remplie de **joie, de santé et de belles réussites** pour vous et vos enfants.

Merci de faire partie de notre grande famille scolaire. Nous avons hâte de continuer à apprendre, grandir et partager ensemble de beaux moments tout au long de l'année.

La capsule de votre Conseil d'établissement

Votre conseil d'établissement se réunira le **19 janvier 2026 à 18 h 30**. Toute personne désirant assister comme membre du public à une séance du conseil d'établissement ou souhaitant prendre la parole lors de la période de parole au public, doit communiquer avec le secrétariat de l'école au moins deux jours avant la date de la séance. Les ordres du jour et les procès-verbaux seront sur le site de l'école, dès que possible.



👉 Cliquez sur le lien ci-dessous pour accéder au site, où vous trouverez toutes les informations importantes : dates à retenir, procès-verbaux des CÉ, renseignements sur les maladies, et plus encore. [École Pierre-Boucher](#)

Vouvoiement

Pour donner suite à l'annonce récente du ministère, la nouvelle mesure concernant le vouvoiement est maintenant en vigueur dans notre établissement. Nous accompagnerons les élèves afin de leur enseigner cette façon de s'adresser aux adultes, une habitude qui demande du temps et de la pratique pour être bien intégrée.

Nous sommes actuellement en période d'appropriation. Ainsi, aucune conséquence ne sera appliquée pour le moment. Notre objectif est d'offrir un encadrement bienveillant et d'aider les élèves à adopter progressivement ce nouveau comportement.

Merci de votre collaboration.

Déplacement des modulaires

Certains parents nous ont partagé leurs inquiétudes concernant le plan de répartition et l'idée que nos modulaires pourraient être retirés. Je tiens à vous rassurer : les modulaires ne seront ni perdus ni déplacés en cours d'année. Ils demeureront en place pour toute l'année scolaire.

Comme pour tout matériel du CSS, ils pourraient éventuellement être réquisitionnés si un besoin se faisait sentir ailleurs, mais nous n'avons reçu aucune information en ce sens pour le moment.

Merci de votre confiance et de votre collaboration.

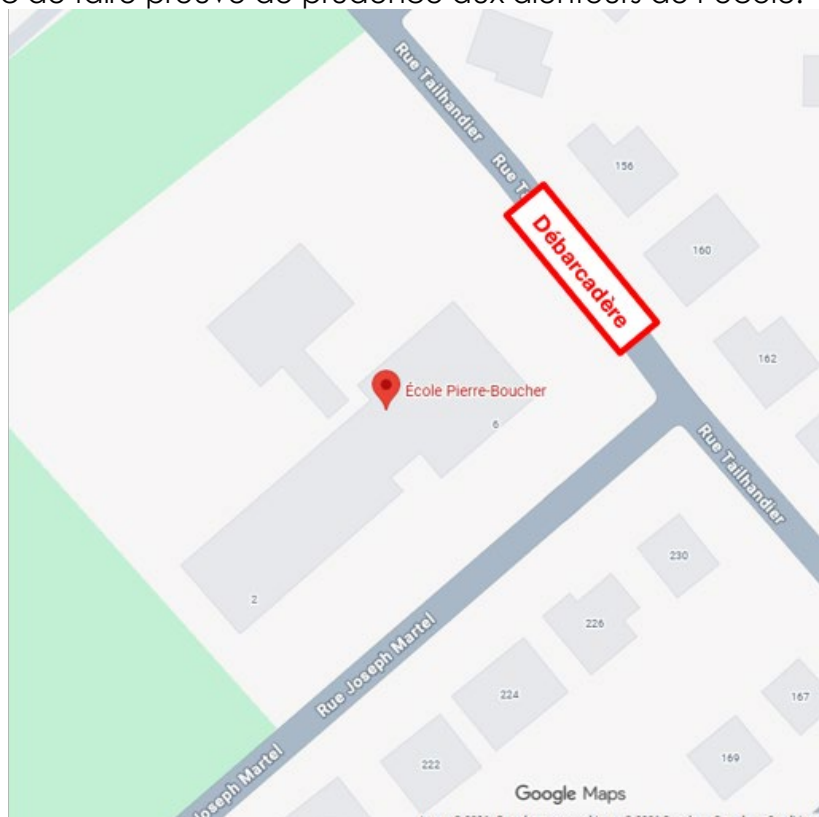
Nouvelle orthopédagogue

Nous sommes heureux d'accueillir Geneviève Paré Babin à titre de nouvelle orthopédagogue, en remplacement de Mme Michèle Dansereau. Mme Paré Babin faisait déjà partie de notre CSS et nous sommes ravis de la compter désormais parmi notre équipe.

Nous lui souhaitons la bienvenue et beaucoup de succès dans ses nouvelles fonctions.
Pour toute question, vous pouvez la joindre par courriel : genevieve.parebabin@cssp.gouv.qc.ca

Débarcadère

Nous souhaitons rappeler l'importance de la sécurité routière aux abords de l'école, particulièrement lors de l'arrivée du matin. Afin d'assurer un déplacement fluide et sécuritaire pour tous, nous vous invitons à prendre connaissance du débarcadère indiqué sur le plan. C'est à cet endroit seulement que les enfants devraient descendre de la voiture. Nous sommes conscients qu'il y a peu de place et un fort achalandage. Nous vous demandons donc de faire preuve de prudence aux alentours de l'école.



Utilisation de la plateforme Mozoom

Cette année encore, nous reconduisons l'utilisation de la plateforme **Mozoom**. Celle-ci offre divers contenus que nous utilisons pour l'enseignement des habiletés sociales ainsi que des compétences personnelles et sociales.

Pour voir un aperçu de la plateforme, vous pouvez cliquer sur l'adresse suivante :

<https://schoolbeat.io/fr/>

Bientôt, l'enseignante de votre enfant créera le groupe-classe et activera les codes d'accès. Vous pourrez alors consulter les ressources destinées aux parents. L'enseignante communiquera directement avec vous lorsque tout sera prêt.

Période officielle d'inscription 2026-2027 - CSSP

La période officielle pour inscrire un enfant à l'éducation préscolaire (maternelle), inscrire un nouvel élève ou réinscrire un élève aura lieu du 2 au 13 février 2026.

L'admission d'un nouvel élève pour l'année scolaire 2026-2027 se fait directement en ligne via le [Mozaik Portail Parents](#).

Le parent doit se créer un compte (ou utiliser un compte existant si vous avez des enfants qui fréquentent déjà le CSSP ou si vous avez un compte Mozaik dans un autre centre de services scolaire), et ajouter l'enfant à votre compte pour procéder à son admission. Pour plus d'informations, veuillez consulter le site du CSSP :

<https://cssp.gouv.qc.ca/ressources-parents/admission-et-inscription/>

[La réinscription au service de garde et au service aux dîneurs aura lieu du 16 au 24 mars 2026.](#)

Vêtement pour l'extérieur

Le temps froid s'est installé et des consignes sont à respecter au niveau de l'habillement des élèves.

Le port de bottes est obligatoire pour l'extérieur.

Les élèves doivent porter un pantalon de neige pour aller jouer dans la neige ou sur la butte: si un élève ne porte pas son pantalon de neige, il devra demeurer sur la partie asphaltée qui est moins enneigée.

Il est important d'être vêtu chaudement pour profiter pleinement des moments passés à l'extérieur.

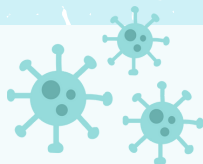
Facture-école – Rappel

Ce rappel est pour ceux qui n'ont pas payé la facture pour les effets scolaires et les activités éducatives 2025-2026 qui a été déposée sur Mozaïk Portail Parents sous l'onglet « finances » en décembre.

Merci de bien lire ce qui suit :

- Contrairement aux factures du SDG, il n'est pas possible de séparer la facturation des élèves qui sont en garde partagée, les parents concernés doivent se consulter entre eux pour régler le solde. Par contre, le système génère la même facture au nom de chaque parent.
- ***Veillez payer seulement le solde au compte (montant exact). Également, s'il y a lieu, les trop-perçus de l'année scolaire 2024-2025 ont été déduits des états-comptes pour l'année courante.***
- Les paiements par internet sont fortement suggérés.
- Les paiements par chèque doivent être **libellés au nom de « Centre de services scolaire des Patriotes »**
- Il n'est pas possible de faire un paiement total pour tous ses enfants par internet. Chaque parent possède un numéro différent pour le paiement, ce numéro n'est pas identique d'un enfant à l'autre et est différent des paiements du service de garde. Le numéro de référence est en haut de la facture : ES-112-XXXXXXX-XXXXXX-X.
- ***Il est important de ne pas payer la facture en double.***
- Les frais chargés aux parents pour les effets scolaires et les activités éducatives sont des frais annuels. Advenant un ajout d'une activité éducative au cours de l'année, le Conseil d'établissement aura donné son approbation au préalable et les parents concernés seront avisés avant de recevoir un état compte modifié.
- Dans le doute, vérifier la date de la facture si vous n'êtes pas certain que la facture a été acquittée ou vous constatez une erreur, communiquer avec le secrétariat avant de faire un paiement.

Une mise à jour de l'état de compte a été faite le 6 janvier 2026.



Rhume ou grippe ?

Le rhume est une infection virale bénigne des voies respiratoires supérieures, souvent causée par un rhinovirus.

Le syndrome d'allure grippale (SAG) est plus intense : il ressemble à la grippe et peut être causé par le virus influenza ou d'autres virus respiratoires.

Signes et symptômes fréquents :

Symptôme	Rhume	Grippe (SAG)	Symptôme	Rhume	Grippe (SAG)
Fièvre	Rare ou légère	Fréquente, souvent élevée (38 à 40 °C)	Douleurs musculaires	Rares	Fréquentes, parfois intenses
Toux	Fréquente, légère à modérée	Fréquente, début soudain	Congestion, écoulement nasal	Fréquent	Fréquents chez les jeunes enfants
Frissons	Rare	Fréquents	Mal de gorge	Fréquent	Fréquent
Fatigue	Légère	Intense, parfois prolongée	Nausées, vomissements	Rares	Fréquents chez les jeunes enfants

Durée :

- 1 à 2 semaines selon le virus.

Immunité :

- Elle varie selon le virus.
- Une réinfection est possible, surtout pour le rhume.
- Pas de vaccin contre le rhume, mais la vaccination contre la grippe est offerte chaque automne. Des critères doivent toutefois être respectés. Pour plus d'information :

<https://www.msss.gouv.qc.ca/professionnels/vaccination/piq-vaccins/inf-intranasal-vaccin-intranasal-contre-l-influenza/>

Contagiosité :

- Commence 24 h avant les symptômes et peut durer jusqu'à 10 jours.
- Maximale quand les symptômes sont les plus forts.

Traitement :

- Aucun traitement spécifique.
- Hydratation, hygiène nasale, et antipyrétiques (Ex: Acétaminophène) au besoin.

** Éviter les médicaments contre la toux chez les enfants de moins de 6 ans. Consulter le pharmacien pour plus d'information.

Prévention :

- Lavage des mains, hygiène respiratoire et nettoyage des surfaces

** Cette maladie infectieuse doit être communiquées à l'infirmière scolaire. Vous devez informer le secrétariat, qui nous transmettra l'information.



** Vous pouvez prendre un rdv via le site de ClicSanté

JANVIER 2026				
			JEUDI 1 JANVIER	VENDREDI 2 JANVIER
				
LUNDI 5 JANVIER	MARDI 6 JANVIER	MERCREDI 7 JANVIER	JEUDI 8 JANVIER	VENDREDI 9 JANVIER
Journée pédagogique Force majeure		CAISSE SCOLAIRE		
LUNDI 12 JANVIER	MARDI 13 JANVIER	MERCREDI 14 JANVIER	JEUDI 15 JANVIER	VENDREDI 16 JANVIER
LUNDI 19 JANVIER	MARDI 20 JANVIER	MERCREDI 21 JANVIER	JEUDI 22 JANVIER	VENDREDI 23 JANVIER
C.é. 18 h 30		CAISSE SCOLAIRE		
LUNDI 26 JANVIER	MARDI 27 JANVIER	MERCREDI 28 JANVIER	JEUDI 29 JANVIER	VENDREDI 30 JANVIER
Journée pédagogique				

Stéphanie St-Onge-Ross
Directrice